



GMINNY PROGRAM REWITALIZACJI
Miasta Lęborka

REWITALIZACJA ZDEGRADOWANYCH OBSZARÓW MIAST jako wyzwanie **POLITYKI ROZWOJU w latach 2014-2020**

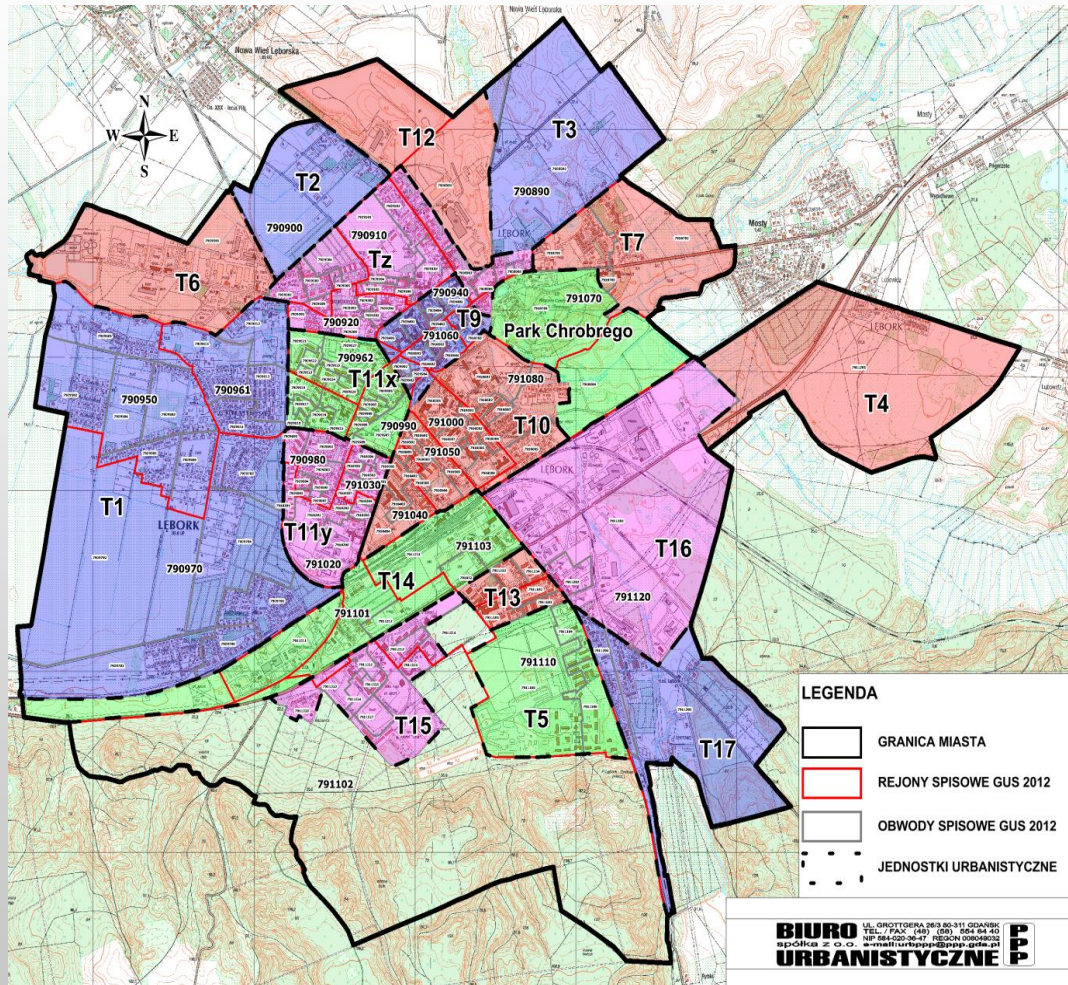
ZAŁOŻENIA KRAJOWE (m.in. Krajowa Polityka Miejska) oraz **REGIONALNE** (np. Strategia Rozwoju Województwa Pomorskiego 2020, koncepcja Zrównoważonej Polityki Miejskiej WP), **w zgodzie z ZALECENIAMI UNIJNYMI**, przyjmują, że **MIASTA** stanowią istotny **ELEMENT NAPĘDOWY ROZWOJU**, ale też, że **obszary miejskie, w których NAGROMADZENIA SYTUACJI KRYZYSOWYCH**, inaczej – **zdegradowane** - wymagają **SZCZEGÓLNEJ INTERWENCJI**.

REWITALIZACJA – proces wyprowadzania ze stanu kryzysowego obszarów zdegradowanych, prowadzony w sposób **kompleksowy**, poprzez **zintegrowane** działania na rzecz społeczności lokalnej, przestrzeni i gospodarki, **skoncentrowane terytorialnie**, prowadzone przez **interesariuszy** rewitalizacji na podstawie **GMINNEGO PROGRAMU REWITALIZACJI** (art.2, ust.1 ustawy o rewitalizacji z 9.10.2015 roku)

WARUNKI SKUTECZNEJ REWITALIZACJI

- 1. KOMPLEKSOWOŚĆ PROGRAMU** (problemy, oddziaływanie, finansowanie)
- 2. KONCETRACJA PRZESTRZENNA PROGRAMU**
 - wybór obszaru (-ów) najbardziej potrzebującego wsparcia
- 3. KOMPLEMENTARNOŚĆ PRZEDSIĘWZIĘĆ REWITALIZACYJNYCH**
 - spójność przedsięwzięć społecznych i technicznych
 - przedsięwzięcia społeczne jak punkt wyjścia wsparcia
 - oddziaływania na cały obszar, a nie punktowo
 - komplementarność instytucjonalno - proceduralna:
 - efektywne zarządzanie
 - uzupełnianie się różnych podmiotów
 - spójność procedur
- 4. REALIZACJA ZASADY PARTNERSTWA I PARTYCYPACJI:**
 - udział mieszkańców fundamentem działań na każdym etapie rewitalizacji:
 - diagnozowanie
 - programowanie
 - wdrażanie
 - monitorowanie

PODZIAŁ LĘBORKA NA JEDNOSTKI URBANISTYCZNE



- T.1 – DZIELNICA ZACHODNIA**
- T.2 – REJON UL. BUCZKA I UL. KOSSAKA;**
- T.3 – DZIELNICA PÓŁNOCNWSCHODNIA, REJON UL.SYROKOMLI I UL. PUŁASKIEGO;**
- T.4 – LĘBORK WSCHÓD;**
- T.5 – JEDNOSTKA WOJSKOWA;**
- T.6 – REJON ULICY PIONIERÓW;**
- T.7 – REJON UL GDAŃSKIEJ I UL. PUŁASKIEGO;**
- T.z. – NOWY ŚWIAT; REJON ULIC MOSTNIKA, STRYJEWSKIEGO, KOSSAKA I GDAŃSKIEJ = LĘBORK-PÓŁNOC**
- T.9 – STARE MIASTO – CENTRUM;**
- T.10 – ŚRÓDMIEŚCIE, REJON ULIC SIENKIEWICZA I TARGOWEJ**
- T.11x – OSIEDLE CZOŁGISTÓW I OS. 1 MAJA**
- T.11y – OSIEDLE I ARMII WOJSKA POLSKIEGO;**
- T.12 – ZAKŁADY CERAMIKI WIENERBERGR,**
- T.13 - OSIEDLE STARE ZATORZE**
- T.14 – DZIELNICA PRZEMYSŁOWA, TERENY KOLEJOWE, REJON AL. JANA PAWŁA II;**
- T.15 – OSIEDLE SPORTOWA I REJON UL. KOŚCIUSZKI;**
- T.16 – DOLINA OKALICY, REJON UL. KASZUBSKIEJ I UL. MAJKOWSKIEGO;**
- T.17 - DZIELNICA POŁUDNIOWA, REJON UL. KASZUBSKIEJ I KRZYWOUSTEGO;**

BADANIE SYTUACJI KRYZYSOWYCH w JEDNOSTKACH URBANISTYCZNYCH

Badanie PORÓWNYWALNE:

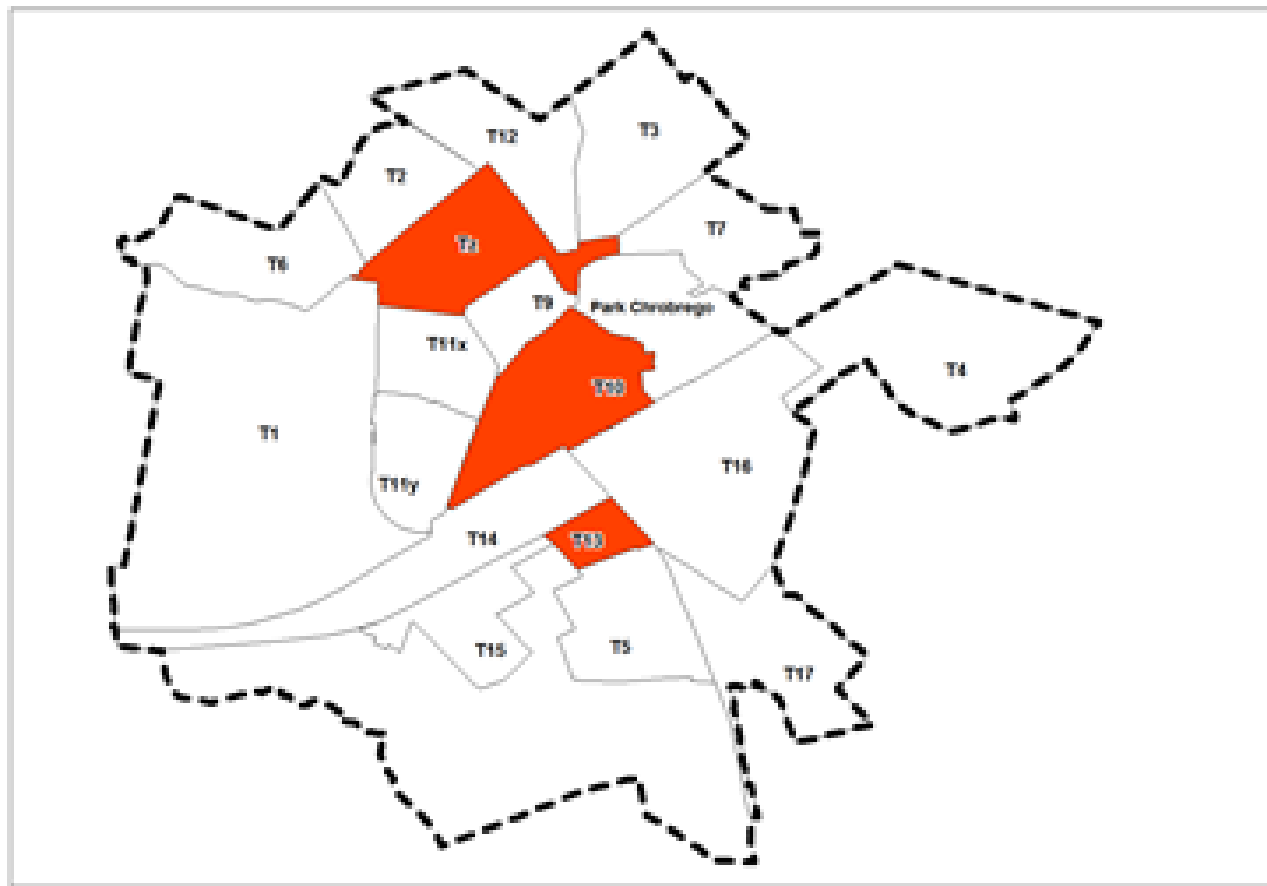
- 1.Podstawowym punktem odniesienia średnia dla WOJEWÓDZTWA
- 2.Dodatkowym odniesieniem średnia dla MIASTA/gminy

Badanie wszechstronne, KOMPLEKSOWE :

- 1.Sytuacja (podsystem) SPOŁECZNA
- 2.Sytuacja GOSPODARCZA
- 3.Sytuacja PRZESTRZENNA/urbanistyczna

Badania przeprowadzono w 2015 roku w oparciu o dane na koniec 2012 roku – wyniki poddano konsultacjom społecznym

JEDNOSTKI URBANISTYCZNE WYMAGAJĄCE REWITALIZACJI



Tz – Lębork NOWY ŚWIAT T13 – Stare Zatorze (rejon ul. Kościuszki)

T10 – rejon ul. Sienkiewicza i Targowej



URZĄD MIEJSKI
W LĘBORKU



URZĄD MARSZAŁKOWSKI
WOJEWÓDZTWA POMORSKIEGO

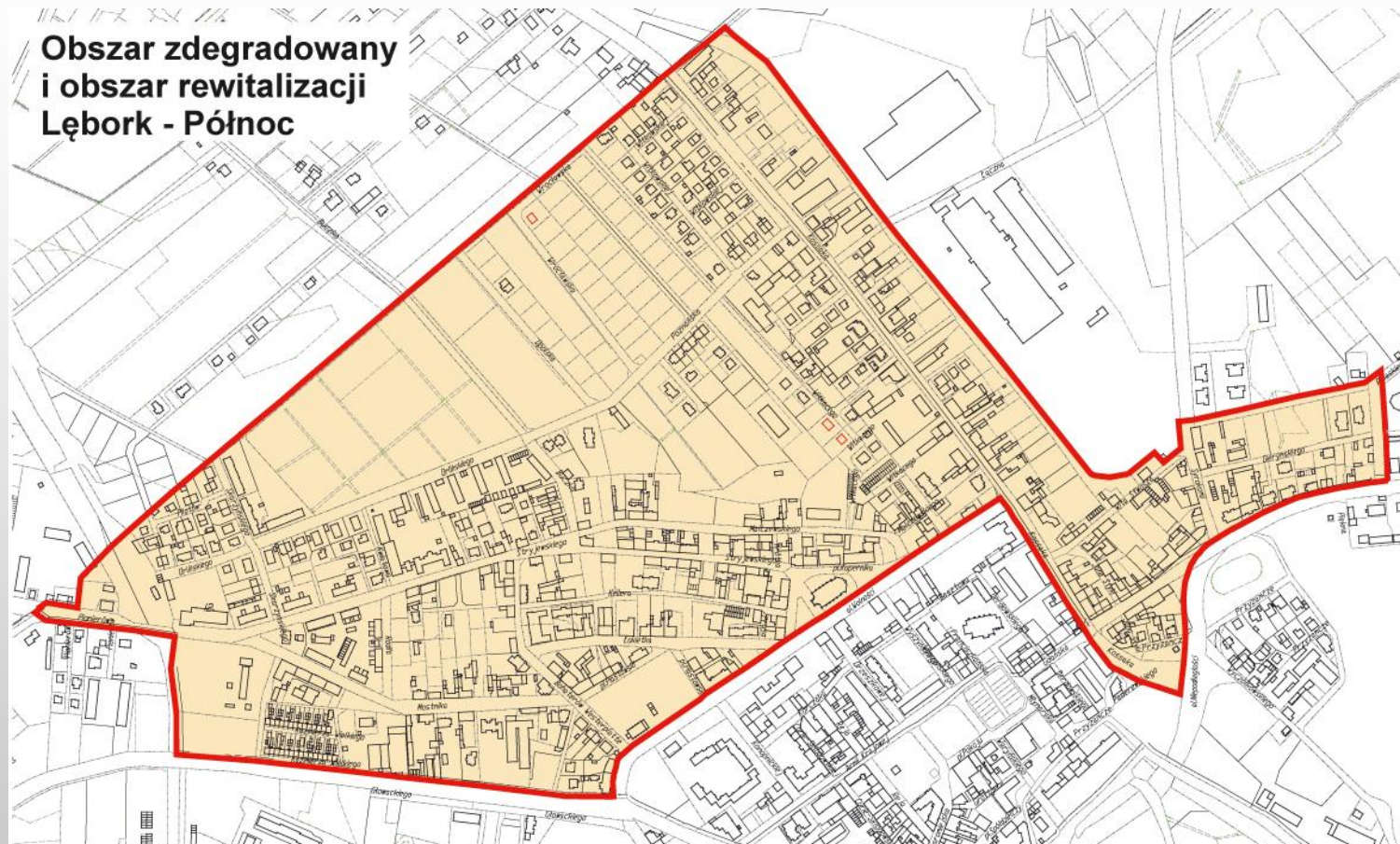


Fundusze
Europejskie
Pomoc Techniczna

Unia Europejska
Fundusz Spójności



JEDNOSTKA wyznaczona do REWITALIZACJI w pierwszej kolejności – uchwała Rady Miejskiej 9 czerwca 2016



NOWY ŚWIAT, Skarżyńskiego, Orlińskiego, Kazimierza Wielkiego, Stryjewskiego, Mostnika, Plac Piastowski, część Alei Wolności, Łokietka, Malczewskiego, Plac Kopernika, Witkowskiej, Poznańska, Kossaka, Przyzamcze, Syrokomli, część Gdańskiej, Gierymskiego, Pułaskiego



URZĄD MIEJSKI
W LĘBORKU



URZĄD MARSZAŁKOWSKI
WOJEWÓDZTWA POMORSKIEGO



Fundusze
Europejskie
Pomoc Techniczna

Unia Europejska
Fundusz Spójności



JEDNOSTKA wyznaczona do REWITALIZACJI w pierwszej kolejności



URZĄD MIEJSKI
W LĘBORKU



URZĄD MARSZAŁKOWSKI
WOJEWÓDZTWA POMORSKIEGO



Fundusze
Europejskie
Pomoc Techniczna

Unia Europejska
Fundusz Spójności



DIAGNOZA negatywnych zjawisk i czynników kryzysowych na obszarze Lębork Nowy Świat – PODSYSTEM SPOŁECZNY (1)

Wskaźnik	Miasto Lębork (2015)	Obszar rewitalizacji (2012)	Obszar rewitalizacji (2015)
Liczba osób korzystających z pomocy MOPS w przeliczeniu na 1000 mieszkańców	72,65	119,8	141,46



DIAGNOZA – PODSYSTEM SPOŁECZNY (2)

Problem	Przyczyna
<p>Ubóstwo. Wiele osób korzysta z zasiłków pomocy społecznej</p>	<ul style="list-style-type: none"> • zatrudnienie w niskopłatnych zawodach • niskie wykształcenie mieszkańców • dziedziczenie sposobu życia opartego o korzystanie z pomocy społecznej • brak presji wśród mieszkańców do podejmowania pracy
<p>Bezrobocie długotrwałe</p>	<ul style="list-style-type: none"> • niskie wykształcenie mieszkańców • dziedziczenie sposobu życia opartego o MOPS/Caritas/PCK ... • brak presji do podejmowania pracy
<p>Duża liczba ofiar przemocy, w tym przemocy w rodzinie</p>	<ul style="list-style-type: none"> • brak wiedzy o swoich prawach • brak dobrych wzorców • nadużywanie alkoholu przez mieszkańców
<p>Wykluczenie społeczne obszaru</p>	<ul style="list-style-type: none"> • stygmatyzacja mieszkańców obszaru • ubóstwo
<p>Dziedziczenie sposobu życia opartego o zasiłek</p>	<ul style="list-style-type: none"> • brak dobrych wzorców • brak impulsów do zmian • historycznie ukształtowane skupiska rodzin wymagających wsparcia • niskie wykształcenie, niechęć do edukacji nieformalnej



DIAGNOZA – PODSYSTEM SPOŁECZNY (3)

Problem	Przyczyna
<p>Brak poczucia bezpieczeństwa, uzależnienia</p>	<ul style="list-style-type: none"> • przyzwolenie na przemoc i wandalizm • brak zaufania do policji i straży miejskiej • niezgłaszane akty przemocy
<p>Powszechnie obowiązujący wizerunek niebezpiecznej dzielnicy</p>	<ul style="list-style-type: none"> • kiepska jakość przestrzeni publicznej • stereotypowe postrzegania obszaru jako najbardziej niebezpiecznego w mieście • brak aktywności w przestrzeni między budynkami
<p>Brak zainteresowania ofertą kulturalną i aktywnym spędzaniem czasu wolnego</p>	<ul style="list-style-type: none"> • brak wzorców uczestnictwa w kulturze • brak liderów społecznych wewnątrz obszaru
<p>Brak liderów społecznych, brak aktywności obywatelskiej</p>	<ul style="list-style-type: none"> • zbyt małe wsparcie dla aktywności społecznej • brak wzorców aktywności społecznej

DIAGNOZA – PODSYSTEM GOSPODARCZY (1)

Wskaźnik	Miasto Lębork	Obszar rewitalizacji
Liczba podmiotów gospodarczych na 100 osób	13,68	6,95

Opracowanie: PZR Consulting Sp. z o.o. – na podstawie danych Urzędu Miasta Lębork (2015)



URZĄD MIEJSKI
W LĘBORKU



URZĄD MARSZAŁKOWSKI
WOJEWÓDZTWA POMORSKIEGO



Fundusze
Europejskie
Pomoc Techniczna

Unia Europejska
Fundusz Spójności



DIAGNOZA – PODSYSTEM GOSPODARCZY (2)

Problem	Przyczyna
<p>Niski stopień przedsiębiorczości mieszkańców</p>	<ul style="list-style-type: none"> • brak dobrych wzorców • brak impulsów do zmian wewnątrz społeczności • przekazywanie wzorców z życiem opartym o korzystanie z zasiłków
<p>Niski poziom dochodów mieszkańców</p>	<ul style="list-style-type: none"> • niski poziom kompetencji zawodowych mieszkańców • niski poziom wykształcenia mieszkańców • niskie wymagania mieszkańców • wysokie bezrobocie
<p>Ubóstwo. Wiele osób korzysta z zasiłków pomocy społecznej</p>	<ul style="list-style-type: none"> • niski poziom kompetencji zawodowych mieszkańców • niski poziom wykształcenia mieszkańców • dziedziczenie sposobu życia opartego o korzystanie z pomocy społecznej • brak presji wśród mieszkańców do podejmowania pracy
<p>Bezrobocie długotrwałe</p>	<ul style="list-style-type: none"> • niski poziom kompetencji zawodowych mieszkańców • niski poziom wykształcenia mieszkańców • dziedziczenie sposobu życia opartego o korzystanie z pomocy społecznej



DIAGNOZA – negatywne zjawiska PRZESTRZENNO-FUNKCJONALNE (1)



DIAGNOZA – negatywne zjawiska PRZESTRZENNO-FUNKCJONALNE (2)

Problem	Przyczyna
<p>Dużo budynków ogrzewanych węglem i wymagających termomodernizacji</p>	<ul style="list-style-type: none"> • małe zainteresowanie wymianą pieców na inne źródła ciepła • obawa przed wyższymi kosztami ogrzewania • brak świadomości nt. skutków stosowanie pieców powodujących niską emisję, brak presji społecznej
<p>Zaniedbanie przestrzeni, brud, wandalizm</p>	<ul style="list-style-type: none"> • brak wzorców utrzymywania czystości i dbania o otoczenie • brak angażowania się w zagospodarowanie otoczenia
<p>Problemy w poruszaniu się pieszo, na rowerze, samochodem, brak dobrej organizacji przestrzeni ulic</p>	<ul style="list-style-type: none"> • brak znaczącej modernizacji dróg/ścieżek rowerowych/ciągów pieszych • brak dostosowania standardów w projektowaniu
<p>Niska jakość przestrzeni publicznej (brak ławek, miejsc spotkań dla różnych grup szczególnie kobiet, dzieci i seniorów)</p>	<ul style="list-style-type: none"> • niedostateczny poziom kreatywności mieszkańców • niedostateczne zaangażowanie w dbanie o otoczenie • lata zaniedbań inwestycyjnych obszaru
<p>Brak zagospodarowanych miejsc spędzania czasu wolnego w przestrzeni publicznej</p>	<ul style="list-style-type: none"> • brak liderów społecznych wewnątrz obszaru rewitalizacji • brak organizacji chcących działać w obszarze • brak chętnych do prowadzenia działań

DIAGNOZA – negatywne zjawiska TECHNICZNE

Problem	Przyczyna
<p>Wysoki udział mieszkań socjalnych</p>	<ul style="list-style-type: none"> • koncentracja budynków sprzed 1960 roku, których lokatorzy nie są zainteresowani wykupem mieszkań • stereotypowe postrzeganie obszaru
<p>Wysoki udział budynków ogrzewanych węglem i wymagających termomodernizacji</p>	<ul style="list-style-type: none"> • małe zainteresowanie wymianą pieców na inne źródła ciepła • brak presji społecznej na ekologiczne ogrzewanie • obawa przed wyższymi kosztami ogrzewania • brak świadomości nt. skutków, jakie niesie za sobą stosowanie pieców i paliw powodujących niską emisję
<p>Wysoki udział budynków wymagających remontu</p>	<ul style="list-style-type: none"> • mała liczba budynków prywatnych i wspólnot mieszkaniowych • wieloletnie zaniedbanie budynków • brak dbałości o wspólne mienie ze strony mieszkańców • brak zainteresowania mieszkańców wymianą pokryć dachowych z azbestu

SYNTEZA DIAGNOZA – analiza SWOT (1)

SILNE STRONY	SŁABE STRONY
<ul style="list-style-type: none"> • zwarty obszar, położony blisko centrum miasta <ul style="list-style-type: none"> • skoncentrowana zabudowa • jest przestrzeń publicznej wewnątrz obszaru • obecność instytucji publicznych wewnątrz bądź w pobliżu obszaru (szkoły, instytucje pomocowe, instytucje kultury) • doświadczenie instytucji publicznych i organizacji pozarządowych w pracy z osobami wykluczonymi społecznie <ul style="list-style-type: none"> • bliskość Parku Chrobrego i terenów zieleni komunalnej 	<ul style="list-style-type: none"> • wysoka liczba osób długotrwale bezrobotnych • niski poziom przedsiębiorczości mieszkańców • wysoki udział mieszkańców długotrwale korzystających z pomocy społecznej • niskie zaangażowanie społeczne i obywatelskie mieszkańców • niski poziom wykształcenia osób bezrobotnych <ul style="list-style-type: none"> • starzenie się społeczeństwa • zaniedbana przestrzeń publiczna <ul style="list-style-type: none"> • zły stan techniczny budynków <ul style="list-style-type: none"> • złe warunki lokalowe • niska efektywność energetyczna budynków <ul style="list-style-type: none"> • zanieczyszczenie powietrza



SYNTEZA DIAGNOZA – analiza SWOT (2)

SZANSE	ZAGROŻENIA
<ul style="list-style-type: none"> • wykorzystanie zewnętrznych źródeł finansowania • zaangażowanie instytucji publicznych i organizacji pozarządowych w działania na rzecz mieszkańców obszaru • wykorzystanie rekreacyjnego charakteru przestrzeni publicznej obszaru • zamieszkanie w obszarze nowych mieszkańców • zmiana wizerunku obszaru 	<ul style="list-style-type: none"> • problemy własnościowe i ograniczone możliwości wsparcia publicznego nieruchomości prywatnych • postępująca degradacja budynków mieszkalnych • utrwalony wśród mieszkańców miasta negatywny wizerunek obszaru <ul style="list-style-type: none"> • starzenie się społeczeństwa • niedostateczna oferta usług społecznych i opiekuńczych • niewielki poziom (do potrzeb) własnych środków na działania rewitalizacyjne • zagrożenia zdrowia mieszkańców związane z zanieczyszczeniem powietrza (wskutek niskiej emisji i dużego ruchu pojazdów)

WIZJA oraz MISJA REWITALIZACJI (1)

Działania, które należy podjąć w pierwszej kolejności zdaniem mieszkańców



Opracowanie: PZR Consulting Sp. z o.o. – na podstawie wyników sondażu, n= 168

zadbać o wygląd i czystość otoczenia (35%), stworzenie miejsca do spędzania czasu przez dzieci (21%), wyposażenie przestrzeni publicznej w ławki (17%), wyremontowania kamienic (14%), zwiększenie bezpieczeństwa (8%), poprawę oświetlenia (3%) i naprawa chodników (2%).



URZĄD MIEJSKI
W LĘBORKU



URZĄD MARSZAŁKOWSKI
WOJEWÓDZTWA POMORSKIEGO



Fundusze Europejskie
Pomoc Techniczna

Unia Europejska
Fundusz Spójności



WIZJA oraz MISJA REWITALIZACJI (2)

WIZJA OBSZARU REWITALIZACJI:

W roku 2025 Nowy Świat jest coraz bardziej atrakcyjnym miejscem do mieszkania. Obszar staje się coraz bardziej estetyczny i zadbany. Dzięki inwestycjom posiada zabudowę mieszkaniową o dobrym standardzie. W ostatnich latach powstało tu wiele miejsc do spędzania wolnego czasu i rekreacji, jak również aktywności społecznej, kulturalnej oraz sportowej. Usługi publiczne charakteryzuje wysoki poziom. Mieszkańców wyróżnia aktywność obywatelska, żyją na coraz lepszym poziomie materialnym. To dobre miejsce szczególnie dla rodzin, z edukacją na wysokim poziomie i bogatą ofertą kulturalną dla dzieci i młodzieży. Lęborczenie traktują Nowy Świat jako dobre miejsce do mieszkania: blisko centrum, ładnie, bezpiecznie, przyjazna i zielona przestrzeń publiczna, dopasowana do różnych grup użytkowników. To cechy wyróżniające zrewitalizowany obszar.

WIZJA oraz MISJA REWITALIZACJI (3)

MISJA REWITALIZACJI

Przełamać w obszarze rewitalizacji atmosferę marazmu społecznego i poczucie braku szans; sprawić, aby jego mieszkańcy poczuli się gospodarzami swego otoczenia i aktywnie wzięli się za jego poprawianie.

Zapewnić spójność społeczną obszaru prowadzącą do powstanie wspólnoty wspierających się nawzajem, solidarnie ludzi, którzy będą zainteresowani minimalizacją wykluczenia swoich sąsiadów.

Zwiększyć atrakcyjność przestrzeni pomiędzy budynkami, poprawić stan zabudowy i ulic. Poprawić wizerunek obszaru i sprawić aby stał się jednym z najbardziej atrakcyjnych miejsc do zamieszkania w Lęborku.

CELE REWITALIZACJI OBSZARU NOWY ŚWIAT

Cel 1.

**NOWY ŚWIAT ZAPEWNI
SPÓJNOŚĆ SPOŁECZNĄ**

Cel 2.

**NOWY ŚWIAT ZAPEWNI
DOBRE WARUNKI DO ŻYCIA.**

KIERUNKI DZIAŁAŃ

KIERUNKI DZIAŁAŃ

PRZEDSIĘWZIĘCIA

PRZEDSIĘWZIĘCIA



L.P.	PRZEDSIĘWZIĘCIE PODSTAWOWE	OGÓŁEM	GMINA LĘBORK	UE/INNE
CEL 1. NOWY ŚWIAT ZAPEWNIĄ SPÓJNOŚĆ SPOŁECZNĄ				
1	Adaptacja bazy ZKM na Klub Osiedlowy BAZA wraz z zagospodarowaniem otoczenia	3.400.000	510.000	2.890.000
2	Usługi społeczne w Klubie Osiedlowym BAZA	2.070.000	103.500+	1.966.500
3	Podwórko integrac. -kulturalne „Zakątek Kultury” z modernizacją dojazdu i zagospodarowaniem otoczenia.	750 000	112.500	637.500
4	Zajęcia na podwórku Zakątek Kultury	160 000	8.000+	152.000
5	Podwórko integrac.-wspomn. przy ul. Stryjewskiego 52	250 000	37.500	212.500
6	Zagospodarowanie terenu przy stacji Nowy Świat z zagospodarowaniem otoczenia	580 000	87.000	493.000
7	Adaptacja byłej kotłowni przy ul. Łokietka na Placówkę Wsparcia Dziennego	600 000	90.000	510.000
8	Usługi społeczne w Placówce Wsparcia Dziennego	940 000	47.000+	893.000
9	Zagospodarowanie i utrzymanie uzupełniających podwórek integracyjnych (cross financing)	336.000	50.400	285.600
10	Festiwal uliczny	200 000	200 000	0
razem		9.286.000	1.245.900	8.040.100



L.P.	PRZEDSIĘWZIĘCIE PODSTAWOWE	OGÓŁEM	GMINA LĘBORK	UE/INNE
CEL 2. NOWY ŚWIAT ZAPEWNIĄ DOBRE WARUNKI DO ŻYCIA				
11	Budowa ścieżki rowerowej z przebudową układu komunikacyjnego od ul. Buczka do alei Wolności .	1700 000	255.000	1.445.000
12	Teren rekreacyjny na Placu Kopernika	560 000	84.000	476.000
13	Teren rekreacyjny przy ul. Malczewskiego	830 000	124.500	705.500
14	Teren rekreacyjny na Placu Piastowskim	660 000	99.000	561.000
15	Teren rekreacyjny przy ul. Kazimierza Wielkiego	480 000	72.000	408.000
16	Budowa monitoringu na obszarze zdegradowanym	240 000	36.000	204.000
17	Remont elementów wspólnych w budynkach wspólnot mieszkaniowych	720 000	0	612.000
18	Remont elementów wspólnych 28 budynków komunalnych/socjalnych	3 560 000	534.000	3.026.000
19	ul. Malczewskiego z łącznikiem	1 520 000	228.000	1.292.000
20	łącznik Łokietka i Kellera	40 000	6.000	34.000
21	ul. Kazimierza Wielkiego	920 000	138.000	782.000
razem		11.230.000	1.576.500	9.545.500
OGÓŁEM		20.516.000	2.822.400	17.585.600

Klub Osiedlowy BAZA



URZĄD MIEJSKI
W LĘBORKU



URZĄD MARSZAŁKOWSKI
WOJEWÓDZTWA POMORSKIEGO



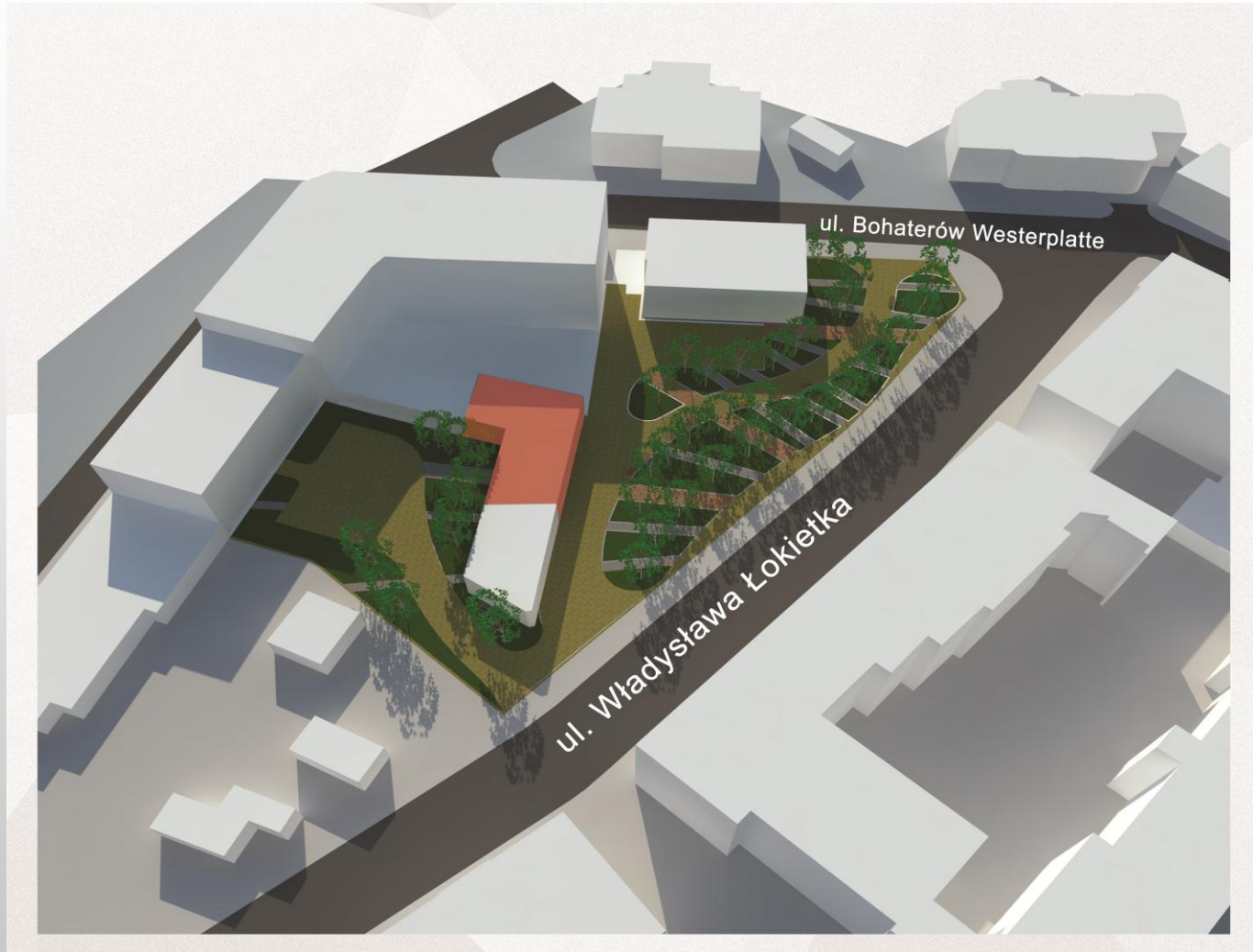
Fundusze
Europejskie
Pomoc Techniczna

Unia Europejska
Fundusz Spójności



<p>Przedsięwzięcia nr 2: Usługi społeczne w Klubie Osiedlowym BAZA</p>	
podmiot realizujący	Gmina Miasto Lębork
lokalizacja	Łokietka 5
partnerzy i podmioty współpracujące	NGO (wyłonione W DRODZE KONKURSU), Miejski Ośrodek Pomocy Społecznej, Miejska Rada Seniorów, Zespół Kuratorskiej Służby Sądowej, Urząd Miejski
opis	<p>W BAZIE będą świadczone usługi na rzecz osób w sytuacjach kryzysowych oraz zagrożonych wykluczeniem, oraz ich bezpośrednich opiekunów, w następujących dziedzinach:</p> <ul style="list-style-type: none"> ● Punkt Wsparcia Rodziny wraz ze środowiskowymi formami wsparcia ● Ośrodek pracy z młodymi „Nasze Miejsce”, ● Punkt Wsparcia Seniorów <p>usługi społeczne w Klubie będą miały za zadanie poprawę poziomu edukacji, ograniczenie przestępczości nieletnich i przeciw rodzinie, ułatwienie podjęcia pracy, wsparcie osób starszych, ograniczanie ubóstwa, atrakcyjne spędzenie wolnego czasu, poprawa wizerunku dzielnicy, wsparcie bezpośrednich opiekunów dzieci, młodzieży i seniorów.</p>
termin realizacji	2019 – 2021 - 2024 +

Adaptacja b. kotłowni na Placówkę Wsparcia Dziennego



przedsięwz. nr 8. **Usługi społeczne w Placówce Wsparcia Dziennego**

podmiot realizujący	NGO wyłoniony w DRODZE KONKURSU, MOPS w imieniu Gminy Miasto Lębork
lokalizacja	między ul. Łokietka a Placem Piastowskim 6
współpraca	NGO, Klub Osiedlowy BAZA
opis	<p>W ramach Placówki Wsparcia Dziennego usługi społeczne będą:</p> <ol style="list-style-type: none"> 1) zajęcia świetlicowe 2) wsparcie przez streetworkerów <p>Zajęcia świetlicowe (NGO):</p> <ul style="list-style-type: none"> • dzieci i młodzież z obszaru, w tym z niepełnosprawnościami • przez 5 dni roboczych w tygodniu w godzinach popołudniowych • dla grupy ok. 20 podopiecznych w wieku od 6-16 lat. • placówka zapewni dzieciom i młodzieży: opiekę i wychowanie, pomoc w nauce i organizację czasu wolnego, zabawę i zajęcia sportowe, rozwój zainteresowań. <p>Wsparcie przez 2 streetworkerów:</p> <ul style="list-style-type: none"> • zajęcia dla grupy około 30 osób (dzieci i młodzież w wieku 7 -18 lat) • dbanie o relacje z poznanymi dziećmi oraz nawiązanie nowych kontaktów w środowiskach, udzielanie wsparcia psychologicznego przez indywidualne rozmowy, organizowanie zajęć pozalekcyjnych.
termin realizacji	2019 – 2021 – 2024 +

Budowa ścieżki rowerowej od Buczka do alei Wolności



URZĄD MIEJSKI
W LĘBORKU



URZĄD MARSZAŁKOWSKI
WOJEWÓDZTWA POMORSKIEGO



Fundusze
Europejskie
Pomoc Techniczna

Unia Europejska
Fundusz Spójności



Teren rekreacyjny przy Malczewskiego



URZĄD MIEJSKI
W LĘBORKU



URZĄD MARSZAŁKOWSKI
WOJEWÓDZTWA POMORSKIEGO



Fundusze
Europejskie
Pomoc Techniczna

Unia Europejska
Fundusz Spójności



Podwórko Zakątek Kultury z przebudową dojazdu do LCK Fregata



URZĄD MIEJSKI
W LĘBORKU



URZĄD MARSZAŁKOWSKI
WOJEWÓDZTWA POMORSKIEGO

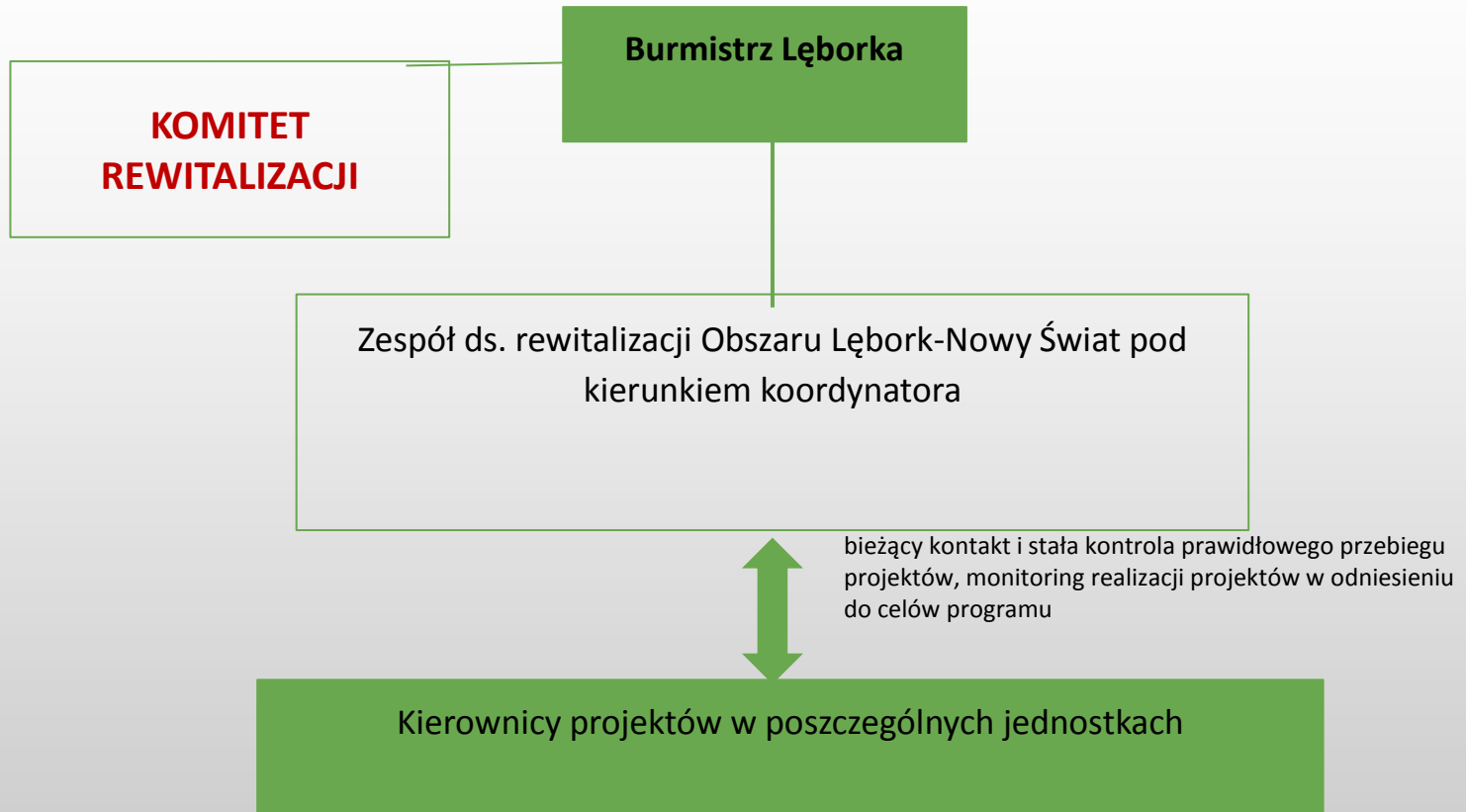


Fundusze
Europejskie
Pomoc Techniczna

Unia Europejska
Fundusz Spójności



Zarządzanie procesem rewitalizacji



Wskaźniki realizacji celów rewitalizacji

Cel 1. NOWY ŚWIAT ZAPEWNIĄ SPÓJNOŚĆ SPOŁECZNĄ		Średnia dla obszaru (2015)	Poziom docelowy w roku 2023	Zmiana w %
1	Liczba osób korzystających z pomocy MOPS na 1000 mieszk.	141,46	72,65	- 48 %
2	Liczba podmiotów gospodarczych na 100 osób	6,95	10,42	+ 49 %
3	Liczba osób bezrobotnych w przeliczeniu na 1 000 mieszk.	52,62	44,90	- 14 %
4	Liczba osób długotrwale bezrobotnych na 1000 mieszk.	32,79	22,46	- 31 %
5	Liczba przestępstw na 1 000 mieszkańców	23,45	18,76	- 20 %
6	Liczba przestępstw przeciwko rodzinie i opiece na 10 000 m.	5,71	4,28	- 25 %
Cel 2. NOWY ŚWIAT ZAPEWNIĄ DOBRE WARUNKI DO ŻYCIA		Średnia dla obszaru (2015)	Poziom docelowy w roku 2023	Zmiana w %
1	Liczba mieszkańców obszaru	5245	5.000	- 5 %
2	Liczba zagospodarowanych terenów rekreacyjnych i do zajęć sportowych (w sztukach)	2	15	+750 %
3	Długość ścieżek rowerowych w obszarze w metrach	515	1.135	+220%



Dziękuję za uwagę



Urząd Miejski w Lęborku
ul. Armii Krajowej 14
84-300 Lębork



URZĄD MIEJSKI
W LĘBORKU



URZĄD MARSZAŁKOWSKI
WOJEWÓDZTWA POMORSKIEGO



Fundusze
Europejskie
Pomoc Techniczna

Unia Europejska
Fundusz Spójności

